

TAKUUTODISTE

1. Kaveri mopedille myönnetään 6 kk:n takuu.
2. Takuu alkaa siitä päivästä jolloin Kaveri on luovutettu ostajalle.
3. Takuun perusteella korjataan tai vaihdetaan kaikki ne osat joissa on todettu valmistus- ja ainevika.
4. Takuu korvaa ainoastaan viallisen osan, rahti- ja työ- kustannukset maksaa Kaverin omistaja.
5. Takuun hyväksymisen edellytyksenä on, että työn suorittaa Kaverin myynyt liike tai valtuutettu korjaamo. Takuu raukeaa mikäli mopoa on muutettu.
6. Renkaat takaa niiden valmistaja aine- ja valmistusvirkojen varalta.
7. Joidenkin osien kestävyys riippuu olennaisesti niiden käsittelystä ja huollosta. Tästä syystä tehdas ei voi ottaa niiden takausta vastuulleen. Näitä osia ovat: avaimet, heijastimet, äänimerkinantolaitte, työkalut, vaijerit ja valaisinlaitteet. Takuu ei koske normaalista kulumisesta, väärästä käytöstä, virheellisestä tai laiminlyödyistä huollosta johtuvia vikoja, eikä pintakäsittelylle ulkonaisten tekijöiden aiheuttamia vaurioita, eikä myöskään vikoja tai vahinkoja jotka välillisesti aiheutuvat vaurioituneesta osasta. Takuu on voimassa ensimmäiselle ostajalle.
8. Täytetty ja voimassaoleva takuutodiste on takuukäsittelyjen edellytys.

helkama-pyörä

Suomen
KONELIIKE HELKAMA OY

☎ 911-86471

8102/365 H

173949 24
helkama
Kaveri

KÄYTTÖ- JA HUOLTO-OHJE

SISÄLLYSLUETTELO

1. KÄYTTÖLAITTEET s. 2
2. ENNEN KÄYTTÖÖNOTTOA s. 2...4
3. KAVERIN KÄYTTÖÖNOTTO s. 4
4. KAVERIN HUOLTOTOIMENPITEET s. 5...7
5. MOOTTORIN TEKNISIÄ TIETOJA s. 8
6. VOITELUTAULUKKO s. 9
7. KUVASTO s. 10
8. VIANETSINTÄTAULUKOT s. 11...14
9. TAKUUTODISTUS

-81

WWW.RAPAPAPAT.NET

1. KÄYTTÖLAITTEET

OHJAUSTANKKO:

1. Kaasukahva oikealla puolella. Vaijerilla säätöruuvi kaasuttimen päässä. Vaijeri irroitetaan kahvan puolelta vuttamalla kädensijan laippaa sivuun vaijerinipan tieltä. Vedä vaijerin kuori ulos kolosta ja pujota sitten vaijeri uraa pitkin pois.
2. etujarruvipu oikealla puolella
3. takajarruvipu vasemmalla puolella
4. valokatkaisin vasemmalla puolella.
 - Katkaisijan päällä olevasta harmaasta luistista voit joko kytkeä pitkät valot (Hi) tai lyhyet valot (Lo), tai katkaista valovirta kokonaan (OFF)
 - Katkaisijan etupuolella olevaa punaista nastaa painamalla voit maadoittaa sytytysvirran ja pysäyttää näin moottorin
 - Katkaisijan takapuolella on sininen äänimerkinantona

MOOTTORIIN LIITTYVÄT LAITTEET:

5. Kaasuttimeen liittyvä kuristinvipu pienentää imuaukon kokoa, jolloin seos muodostuu rikkaammaksi. Kuristinvivun voit painaa päälle tuulisuojan jalkatilan etuosassa olevan reiän kautta. Paina vipua niin alas, että se lukkiutuu ala-asentoon. Vipua palautuu automaattisesti, kun kaasu käännetään täysin auki. (Kuva 1)
6. Käynnistinpoljin käännetään esiin ennen käynnistystä.

MUUT LAITTEET:

7. Polttoainehana sijaitsee jalkatilassa

2. ENNEN KÄYTTÖÖNOTTOA

1. ÖLJY

Tarkista, että öljyn pinta vaihdelaatikossa on tarkistusruuvin tasolla. Tarkistusruuvi on ristipääruuvi aivan käynnistyspolkimen akselin alapuolella hieman sen takana.

Öljymäärä on oikea jos öljyä virtaa ulos kun Kaveria kallistetaan pyöriensä varassa hieman tarkistusruuvin puolelle. Lisää öljyä mikäli sitä ei ole riittävästi.

Öljyn lisäämiseksi joudut poistamaan tuulisuojan, joka on kiinni 3:lla ruuvilla, kaksi tankin sivulla ja kolmas on kassikoukun ruuvi. Täyttötulppa on tarkistusruuvin kohdalla moottorin päällä. Öljy poistetaan avaamalla alin ristipääruuvi käynnistyspolkimen alla.

Kesällä SAE 20 W 30 tai SAE 20

Talvella SAE 10 W 30, SAE 10 tai SAE 20

Öljyn määrä n. 600 cm³ eli n. 6 dl

2. POLTTOAINE

Polttoaineena käytetään ensimmäisellä tankillisella 5 % seosta, mikäli öljy on normaalia kaksitahtiöljyä, mutta jos käytetään ns. tuhkaantumattomia Super 2-tahtiöljyjä riittää aluksi 4 %. Ensimmäisen tankillisen jälkeen riittää 3 % bensiini-öljyseos. Jos käytetään Super 2-tahtiöljyä riittää 2 % seos. **Muistakaa: Älkää koskaan käyttäkö moottoria pelkällä bensiinillä.** Seuraavat öljyt ovat ns. tuhkaantumattomia Super 2-tahtiöljyjä: BP Super Outboard Motor Oil, Castrol Super Outboard Motor Oil, Esso Aquaglide Outboard Motor Oil, Gulf-prite Marine G Motor Oil, Mobiloil Outboard Super Oil, Shell Super Outboard Motor Oil, Texaco Super Outboard Motor Oil, Sunoco Outboard Motor Oil.

Ensimmäinen tankillinen Normaali käyttö Polttoaineen sekoitustaulukko:	Tav.öljy		Super 2-tahtiöljy	
	5 %	4 %	3 %	2 %
	öljyä			
Polttoainetta	2 %	3 %	4 %	5 %
1 l	0,2 dl	0,3 dl		
2 l	0,4 dl	0,6 dl		
4 l	0,8 dl	1,2 dl	1,6 dl	2,0 dl
5 l	1 dl	1,5 dl		
10 l	2 dl	3 dl		

Mikäli käytät moottoria säästävää Super 2-tahtiöljyä, on mielekkäämpää sekoittaa astiaan valmiiksi suurempi erä polttoainetta, jolloin öljyn annosteleminen on helpompaa. **Liika öljy ei ole moottorille hyväksi. Erittäin vaarallista on myös liian pieni öljymäärä polttoaineessa.**

Super 2-tahtiöljyt muodostavat huomattavasti vähemmän karstaa pakokanavistoon, äänenvaimentajaan sekä sylinteriin. Sylinterin seinämät syöpyvät vähemmän ja mäntä sekä männän renkaat kuluvat ja karstoittuvat vähemmän. Huom. Myös pakokaasut ovat saasteettomia.

3. ILMANPAININE

Tarkista, että renkaissa on riittävä ilmanpaine:
 Etupyörässä 170 kpa (1,75 kp/cm²).
 Takapyörässä 220 kpa (2,25 kp/cm²).

3. KAVERIN KÄYTTÖÖNOTTO

1. SISÄÄNAJO

Sisäänajomatka on n. 500 km vastaten ajallisesti noin 15 h:n käyttöä. Sisäänajon aikana vältettävä täysillä kieroksilla ajoa muutamaa minuuttia pitempiä jaksoja.

2. KÄYNNISTYS KYLMÄNÄ

- Aseta Kaveri seisontatuen varaan
- Paina suojuksessa olevan reiän kautta kaasuttimen kuristinvipu alas niin että se lukkiutuu ala-asentoon. (Kuva 1)
- Avaa polttoainehana
- Käännä kaasukahvasta vain hieman ja polkaise käynnistinkammesta
- Kun moottori on hetken lämmennyt, käännä kaasukahvasta niin paljon, että kuristinvipu palautuu ylä-asentoon.
- Talvella lämpötilan ollessa alle $\pm 0^{\circ}\text{C}$, on osoittautu-

nut hyväksi vaihtaa kaasuttajaan isompi suutin n:o 49 tai 50, sekä jopa reiätön kuristinlevy (työkalukotelossa) joka tosin vaatii oman käynnistystekniikkansa.

- Tarkempia talvikäynnistysohjeita saat kauppiaaltsi.

3. KÄYNNISTYS KUUMANA

- Aseta Kaveri seisontatuen varaan
- Avaa polttoainehana
- Älä koske kuristinvipuun
- Käännä kaasukahvaa reilusti ja polkaise käynnistinkammesta

4. LIIKKEELLE LÄHTÖ

- Työnnä Kaveri tuelta pyörien varaan kun moottori on tyhjäkäynnillä.
- Kun lisäät kaasua alkaa keskipakoiskytkin tarttua ja Kaveri lähtee hiljaa liikkeelle
- Kaasua lisäämällä vauhti lisääntyy.

5. JARRUTTAMINEN

- Käytä molempia jarruja, mutta liukkaalla tai löysällä alustalla jarruttaminen lähinnä vain takajarrulla on suositeltavaa. (Vasen jarruvipu).

6. PYSÄHTYMINEN

- Sulje polttoainehana
- Pysäytä moottori maadoitusnastaa painaen

4. KAVERIN HUOLTOTOIMENPITEET

A. Ensimmäisen 300 km jälkeen (vastaa n. 10 h:n ajoa)

1. Vaihteiston öljynvaihto. Kesällä SAE 20
 Talvella SAE 20 tai 10

Öljymäärä n. 600 m² eli n. 6 dl

Täyttö-, tyhjennys- ja tarkkailuruuvit:

- Täyttöruuvi on tarkkailuruuvin kohdalla moottorin päällä

- Tyhjennysruuvi on alin ristipääruuvi käynnistyspolkimen alla
 - Tarkkailuruuvi on aivan käynnistyspolkimen alapuolella hieman sen takana.
2. Sytytystulpan puhdistus ja kärkivälin tarkistus.
 - Kärkiväli 0,4-0,6 mm.
 3. Katkojan kärkivälin tarkistus 0,35-0,40 mm
 4. Kytkin- ja jarruvaijerin säätö ja voitelu
 5. Ketjun säätö ja voitelu (kuva 2)

Kun ketju yltää käsin kuvan mukaan kevyesti puristamalla ketjusuojan yläpintaan, on kireys oikea. Rämisevä ketju on merkki liiasta löysyydestä.
 6. Ohjainlaakereiden tarkistus ja mahdollinen kiristys.
 7. Moottorin kiinnityksen tarkistus.
 8. Valolaitteiden kunnon tarkistus.

Huom. Kaverissasi on erittäin tehokkaat valot. Muissa mopedeissa on yleensä 6V 15W/15W etupolttimo, kun taas Kaverissa on 6V 25W/25W. Näillä valoilla ajat Kaverillasi turvallisemmin. Kuitenkin kyseistä ajovalopolttimoa sen harvinaisuuden takia ei kaikkialla ole saatavissa, joten varaa mukaasi Helkama-kauppiailta varapolttimo, näin varmistat ajosi jatkumisen pimeälläkin.
 9. Renkaiden ilmanpaineitten tarkistus:

Edessä 170 kpa (1,75 kp/cm²)
Takana 220 kpa (2,25 kp/cm²)

B. Aina 500 km:n välein tee huollot 5, 8 ja 9

C. 1000 km:n huolto (vastaa n. 30 h:n ajoa)

1. Vaihteiston öljyn vaihto. Kesällä SAE 20
Talvella SAE 20 tai SAE 10

Öljymäärä n. 600 cm² eli n. 6 dl
2. Sytytystulpan puhdistus ja kärkivälin säätö (0,4-0,6 mm).
3. Katkojan kärkivälin säätö 0,35-0,40
4. Sytytysennakon tarkistus 23°
5. Vaijereiden säätö ja voitelu
6. Ketjun säätö ja voitelu (Kuva 2)
7. Valolaitteiden kunnon tarkistus.

8. Renkaiden ilmanpaineiden tarkistus.
9. Kaasukahvan voitelu.

D. Aina 100 km:n välein tee huollot 2, 3, 5, 6, 7 ja 8 sekä tarkasta vaihteiston öljymäärä

E. 2000 km:n huolto (vastaa 60 h ajoa)

- Samat kuin 1000 km:n 1...8, sekä lisäksi
 - Uusitaan tulppa Champion L 89 CM tai vastaava
 - Äänenvaimentimen, pakoputken ja pakoaukon puhdistus
 - Ilmansuodattimen puhdistus
 - Pyörien puolien kireyden tarkistus
 - Kaverin ruuvien ja muttereiden kireyden tarkistus
- Nämä huollot on tehtävä jokaisen 2000 km:n (n. 60 h) jälkeen.

F. Jokaisen 5000 km:n jälkeen tai kerran vuodessa (n. 150 h ajoa) normaalihuoltojen lisäksi:

- Napojen laakereiden puhdistus ja rasvaus sekä jarrukenkien tarkistus.
- Ohjainlaakereiden puhdistus, rasvaus ja säätö.

G. Ohjetaulukko tulpan valinnalle

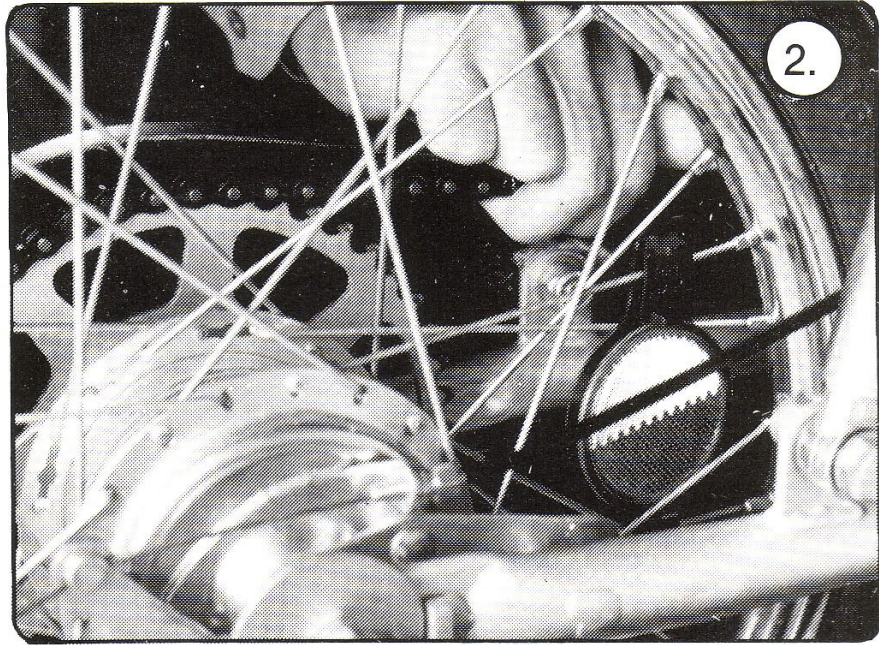
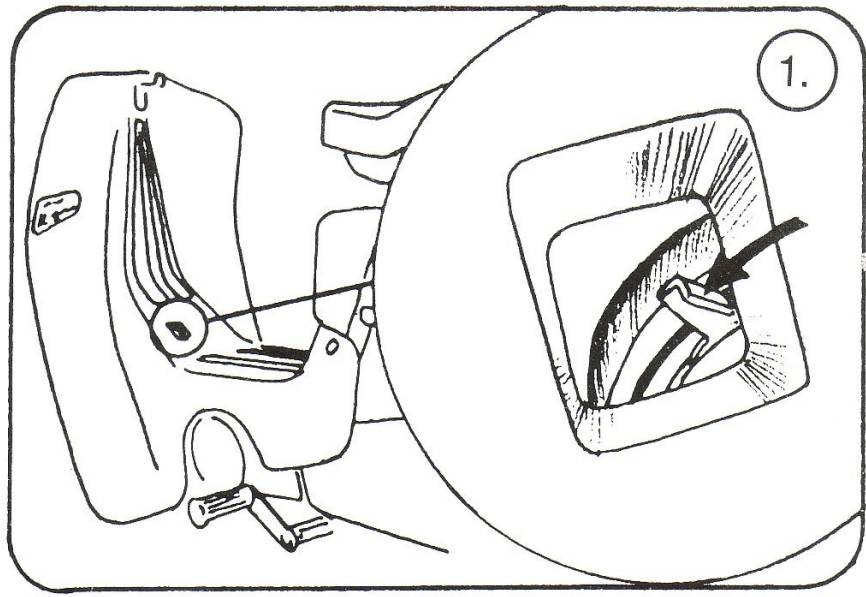
OHJETAULUKKO TULPAN VALINNALLE

Valmistaja	Lämmin	Normaali
Bosch Bosch Super	W 8 A W 8 AC	W 7 A W 7 AC
Champion Champion	L-89CM L-90	L89CM L-86
KLK	F 50	F 50
Motorcraft		A E 3
N D	W 16 FS	W 20 FS
NGK NGK V	B 5 HS	B 6 HS B 6 HV

Champion L89CM on kokeissa osoittautunut hyväksi edulliseksi yleistulpaksi.

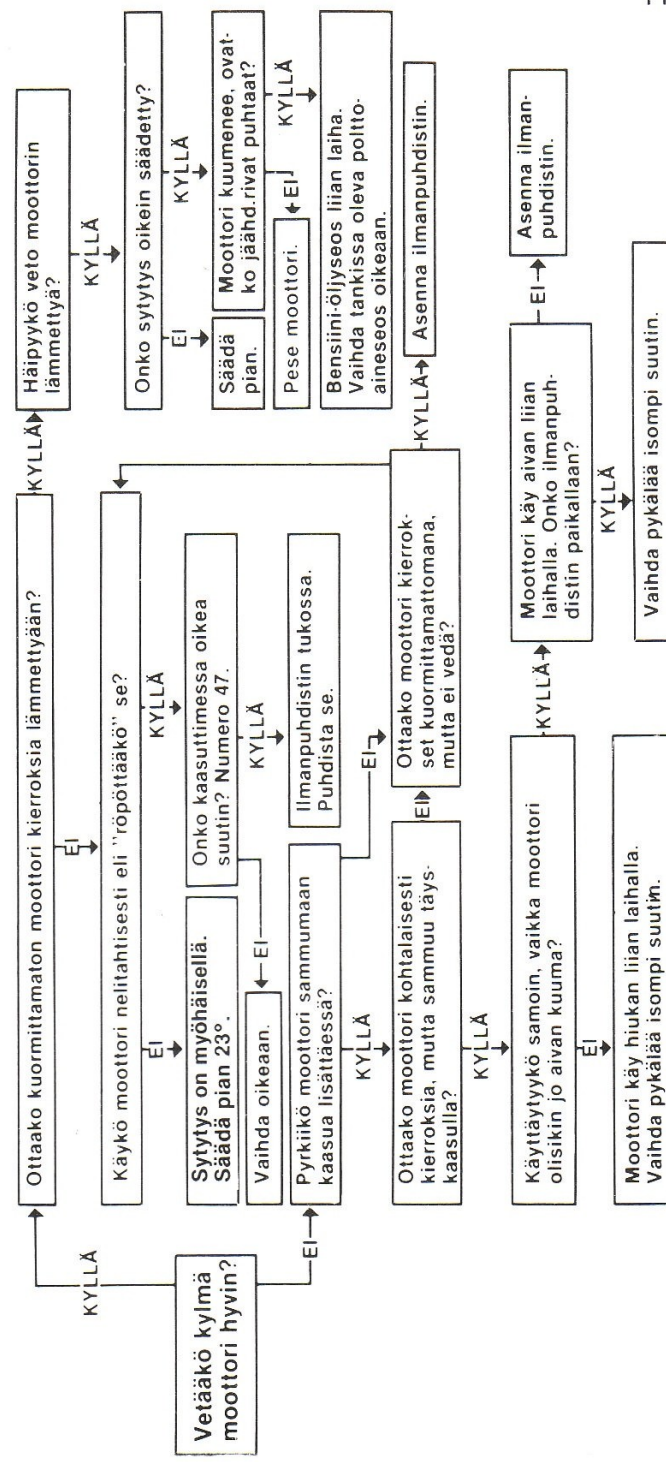
Bosch Super ja NGK V omaavat normaalia hiukan laajemman käyttölämpötila-alueen (kuten Champion L89CM) ja lisäksi ovat rakenteensa ansiosta kestäviä tosin myös kalliita.

7. KUVASTO



8. VIANETSINTÄTAULUKOT

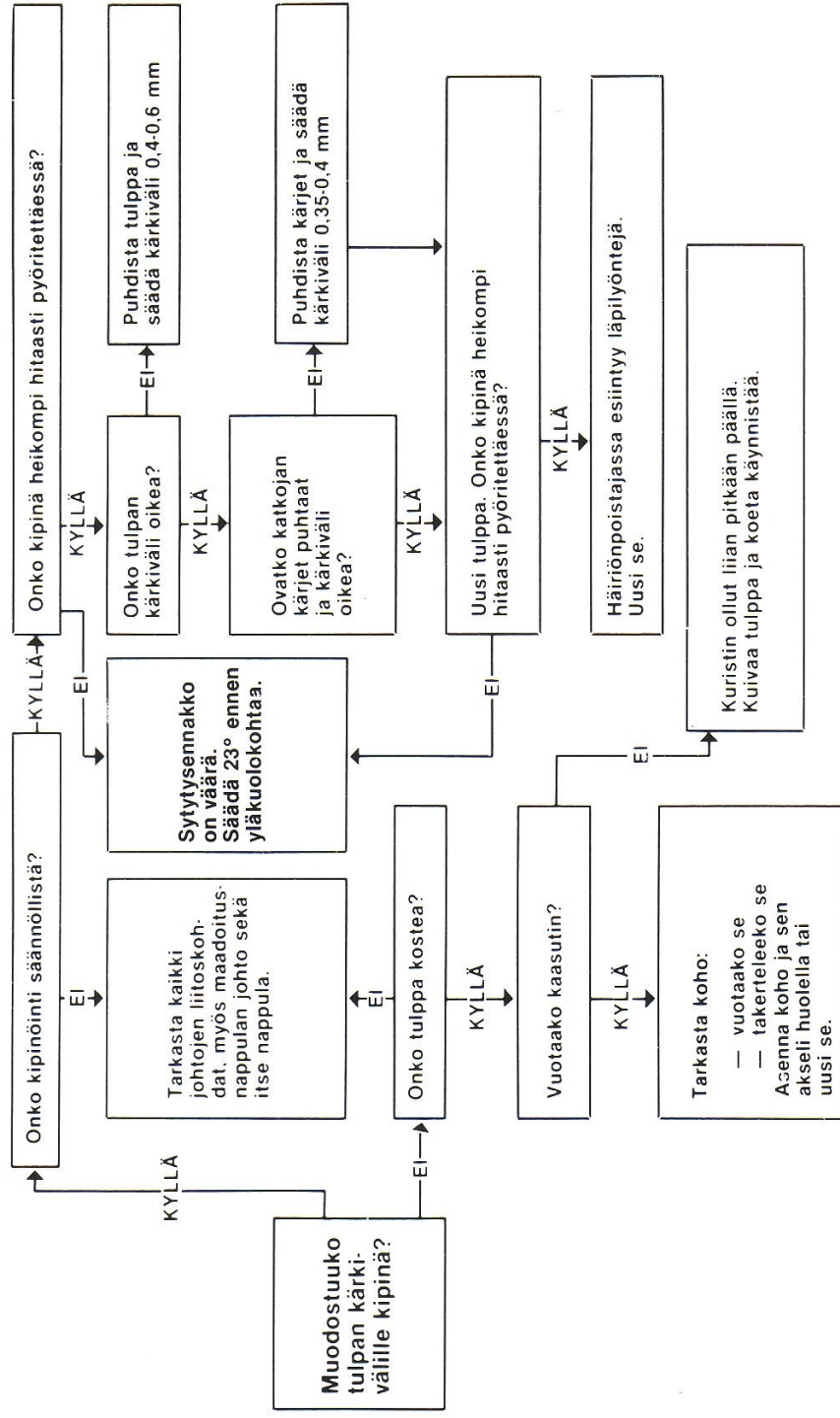
MOOTTORI EI OTA KIERROKSA JA TAI EI VEDÄ (mutta ei nyi)



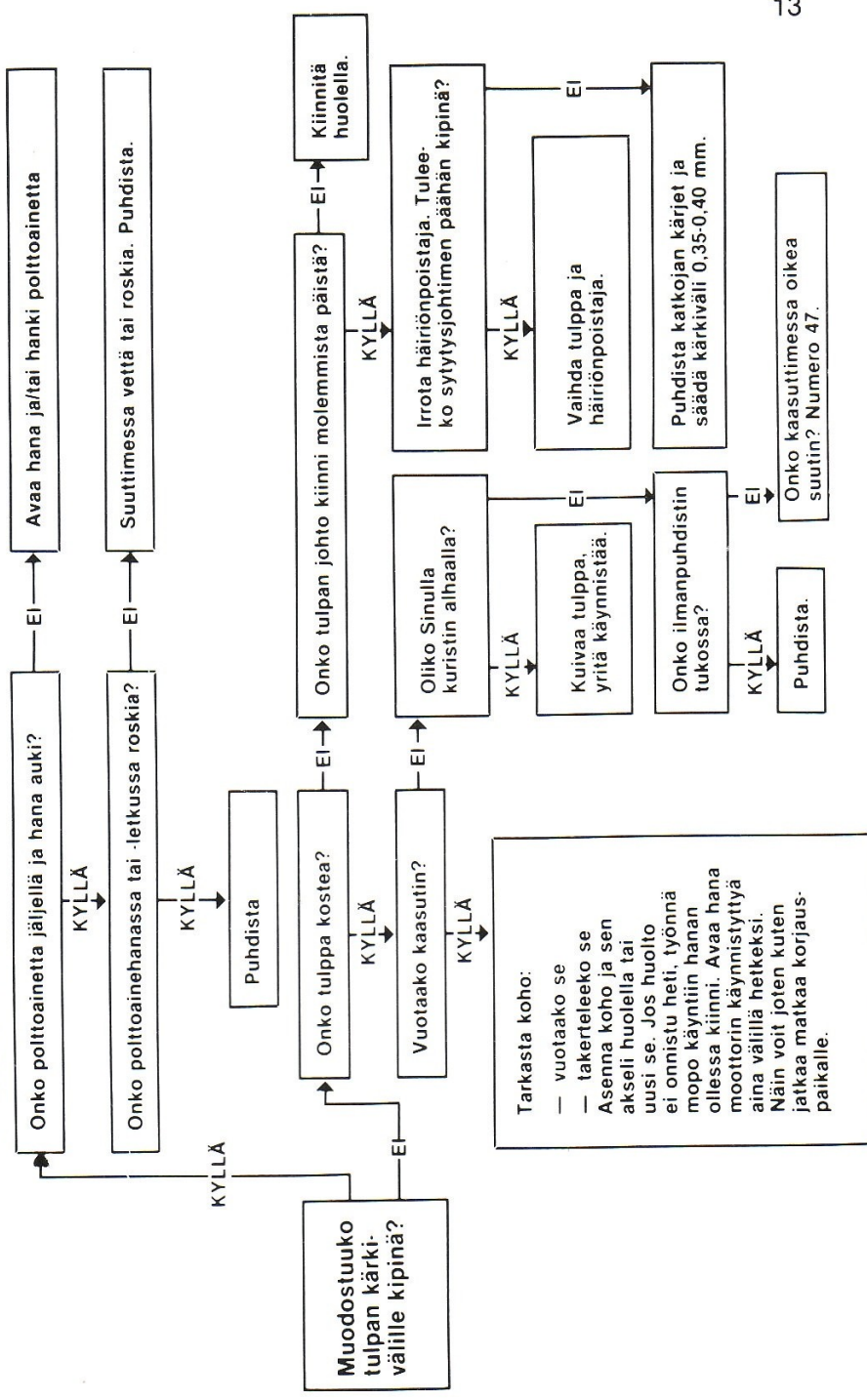
HUOM! Tutustu ensin kylmäkäynnistys ohjeeseen.

KYLMÄ MOOTTORI: KÄYNNISTYY HUONOSTI TAI EI KÄYNNISTY LAINKAAN

12



LÄMMIN MOOTTORI: PYSÄHTYY KESKEN AJON TAI EI KÄYNNISTY



13

MOOTTORI NYKII JA/TAI PAUKKUU

14

Onko tulpan kärkivälissä roska eli ns. piikki

→ KYLLÄ → Puhdista tulppa. Toistuuko piikki usein? → EI → Jatka ajoa ja puhdista tulppa tarpeen tullen.

Moottori on karstainen. Poista karsta huolella seuraavan huollon yhteydessä.

→ EI → Onko tankissa polttoainetta? → EI → Hanki polttoainetta.

→ KYLLÄ → Onko tulppa kulunut tai karstainen? → KYLLÄ → Puhdista tai uusi.

→ EI → Ovatko johtoliitokset kunnossa? → EI → Tarkasta ja kunnosta.

→ KYLLÄ → Ovatko katkojankärjet puhtaat ja oikein säädetyt? → EI → Puhdista ja säädä 0,35-0,40 mm.

→ KYLLÄ → Onko sytytysvetki oikein säädetty? → EI → Säädä 23° ennen yläkuolo kohtaa.

Moottori ei saa riittävästi bensiiniä. Tuleeko kaasuttimeen bensiiniä?

→ KYLLÄ → Puhdista polttoainehana ja/tai letku.

Suuttimessa vettä tai roskaa. Puhdista.

helkama KAVERI

RUNGON No _____

MOOTTORIN No _____

OSTOPÄIVÄ _____

OSTAJAN NIMI _____

OSTAJAN OSOITE _____

HUOLTOPISTE _____

MYYJÄ

